

HY08WE seeria puutetundliku termostaadi juhend



HY08WE1W(24)



HY08WE1B

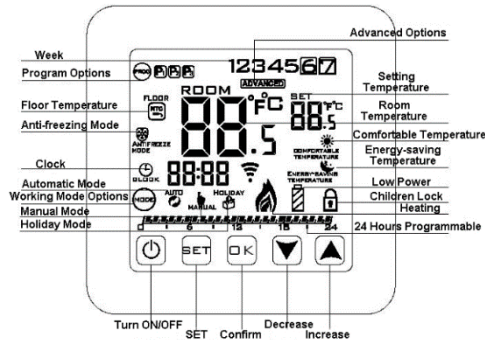


HY08WE1G

Tehnilised andmed

- | | |
|--|---|
| 1. Toide: 230V AC 50/60HZ, 24V AC (mudel HY08WE1B24) | 8. Temperatuuri näit: 0-40 °C |
| 2. Täpsus: ±0.5 °C | 9. Väljund: relee lüliti |
| 3. Põranda temperatuuriandur: NTC (10k) | 10. Isolatsiooni tingimused: normaalne keskkond |
| 4. Kontaktvõimsus: 16A/250V | 11. Programmi tsükkel: 1 nädal |
| 6. Töökeskkonna temperatuur: 0-70 °C | 12. Paigaldusviis: süvistatav |
| 7. Temperatuuri seadistusvahemik: 5-35 °C | 13. Mõõdud (mm): 86 x 86 x 27 |

Ekraan ja puuteklahvid



Puutetundlikud klahvid

Nr.	Tähis	Kirjeldus
A		Sisse- ja väljalülitamine ON/OFF
B		1. Vajutage lühidalt automaatse režiimi ja käsirežiimi vahel lülitamiseks 2. Seadistusklahv: vajutage programmeeritava seadistusele sisenemiseks pikalt 3-5 sekundit
C		1. Kinnitusklahv: SET-klahvi kasutamisel seadistuste muutmiseks 2. Vajutage lühidalt kellaaja seadistamiseks 3. Mugavustemperatuuri seadistamiseks vajutage pikalt 3-5 sekundit ja seejärel vajutage "SET" klahvi, et siseneda energiasäästu temperatuuri, seejärel vajutage väljumise kinnitamiseks "OK"
D		1. Vähendamisklahv: vajutage seadete väärtuste vähendamiseks 2. Lastelukk: vajutage "▼" klahvi pikalt (5 sek) ekraani lukustamiseks ja avamiseks
E		1. Suurendamisklahv: vajutage seadete väärtuste suurendamiseks 2. Vajutage pikalt põranda temperatuuri jälgimiseks

Kellaaja ja ajavahemiku temperatuuri seadistamine

1) Kellaaja seadistamine

Vajuta "OK" ja vali seadistatav väärtus: minut, tund, nädalapäev. Kui valitud väärtus vilgub, siis vajuta "▲" ja "▼" seadistamiseks, seejärel vajuta "OK" kinnitamiseks ja tagasiliikumiseks peakraanile

2) Ajavahemiku temperatuuri seadistamine

- samm - väljalülitatud olekus vajutage pikalt "SET" et siseneda seadistusmenüüsse; siis vajutage 9 korda "SET" et ekraanil kuvaks A9, seejärel vajutage "SET" et valida "P1" mudel; kui see vilgub siis vajutage "OK"
- samm - sisselülitatud olekus vajutage pikalt "SET" et siseneda seadistusmenüüsse; vajutage "SET" valige "P1" ja vajutage kinnitamises "OK" seejärel ekraan kuvab "1 2 3 4 5 6 7" (Esmaspäev-Pühapäev juhtimisrežiim); vajutage seadistamiseks "▲" või "▼" ja kinnitamiseks vajutage "OK".

Periood	Vaikimisi perioodi aeg	Vaikimisi perioodi temperatuur
1	00:00 - 06:00	15°C
2	06:00 - 09:00	21°C
3	09:00 - 12:00	15°C
4	12:00 - 14:00	21°C
5	14:00 - 17:30	15°C
6	17:30 - 23:30	21°C
1	23:30 - 23:59	15°C


Kasutusjuhend

Režiim	Kirjeldus
Ajutine käsitsi režiim	Vajutage lühidalt "SET", et valida automaatne või käsitsijuhtimise režiim Kui automaatrežiimis ja lukustamata olekus vajutada temperatuuri muutmiseks "▲" või "▼" siis termostaat lülitub ümber ajutisele käsitsijuhtimise režiimile. Ühe tunni möödudes lülitub termostaat uuesti tagasi automaatrežiimile.
Puhkuse režiim	1. Seadistusmenüüsse sisenemiseks vajutage pikalt "SET" ja seejärel vali "OFF" ikoon (vilgub kui on valitud), vajutage "OK" puhkuse režiimi seadistamiseks, vajutage "▲" või "▼" et muuta "OFF" olekuks "ON", siis vajutage "OK" puhkuse režiimi kinnitamiseks. Vajutage "SET" puhkusepäevade koguse seadistamiseks, vajutage "▲" või "▼" sobiva numbri valimiseks, seejärel seadistage puhkuse ajaks temperatuur vajutades "▲" või "▼" ja lõpetuseks vajutage "OK" puhkuse režiimi töö aktiveerimiseks. 2. Kui soovite puhkuse režiimi töötamise ajal muuta päevade arvu või temperatuuri, siis vajutage "SET" klahvi. Kui muuta päevade hulk "01" numbrile "00" ja vajutada "OK" siis termostaat väljub kohe puhkuse režiimist.

Täpsemad seadistused

Väljalülitatud olekus vajutage pikalt (3-5 sek) "SET", et siseneda täpsemate seadistuste menüüsse. Seadistuse A1 kuni AF valimiseks vajutage lühidalt vajalik kordi "SET", seejärel vajutage "▲" või "▼" seadistuse parameetrite valimiseks. Vajutage uuesti "SET" järgmise seadistuse valimiseks. Kui 5 sek jooksul mitte vajutada klahve, siis väljub seadistusest.

Ekraani tähis	Seadistuse kirjeldus	Parameetrite seadistamine	Vaikimisi seadistus
A1	Mõõtmistemperatuuri korrigeerimine	-9 - +9°C	Temperatuuri kalibreeritud täpsus 0,5°C
A2	Temp. reguleerimise hüsterees* ehk sisse- ja väljalülitamise vahemik	0.5-5°C	1°C
A3	Välise anduri lülituse hälve võrreldes etteantud temperatuuriga (hüsterees)	1-9°C	2°C

A4	Lapseluku seadistus	0: avatud 1: lukus	0
A5	Välise anduri ülemise piirtemperatuuri seadevahemik	35°C-70°C	45°C
A6	Välise anduri alumise piirtemperatuuri seadevahemik (külumiskaitse)	5°C-10°C	5°C
A7	Ruumitemp. alampiiri väärtus	1-10°C	5°C
A8	Ruumitemp. ülempiiri väärtus	20-70°C	35°C
A9	Automaatrežiimi programmide valikud	0=P1 (DIY - käsitsi programmeerimine) 1=P2 (eelseadistatud programm) 2=P3 (eelseadistatud muudetav programm)	P2
AA	Katlakivi eemaldamise funktsioon	0: funktsioon deaktiveeritud 1: funktsioon on aktiivne (kui ventiil on suletud järjest üle 100 tunni, siis termostaat avab selle automaatselt 3 minutiks)	0: funktsioon deaktiveeritud
AB	Mälufunktsioon peale elektrikatkestust	0: lülitub automaatselt sisse 1: ei lülitu automaatselt sisse	0: lülitub autom. sisse
AC	Külumismvastane funktsioon	0: funktsioon välja lülitatud 1: funktsioon aktiveeritud	0: funktsioon välja lülitatud
AD	Andurite seadistamise valikud	N1: sisemine andur (ülemise piirtemperatuuri kaitse väljas) N2: välimine andur (ülemise piirtemperatuuri kaitse väljas) N3: sisemine andur kontrollib temperatuuri, välimine andur piirab temperatuuri (kui temperatuur ületab ette antud välise anduri piirtemperatuuri, siis termostaat lülitab relee kaudu kütte välja)	N3: sisemine ja välimine andur
AE	Tehase algseadistus	Kui ekraanil on näit "A 0", siis vajutage "OK" ja seejärel kuvatakse ekraanil kõik sümbolid	

Hüstereesi kirjeldus: tehase vaikimisi välise anduri ülemise piirtemperatuuri väärtus (A5) on 45°C ja välise anduri lülituse häälve võrreldes etteantud temperatuuriga (A3) on 2°C. Relee lülitub välja kui temperatuur saavutab 47°C. Kui temperatuur langeb kuni 43°C siis relee lülitab kütte uuesti sisse (ainult juhul kui toatemperatuur on madalam kui seadistatud temperatuur).

Anduri rikke näit: palun valige sisseehitatud ja välise pörandanduri töörežiim korrektselt. Kui režiim on valesti valitud või andur on vigane (defektne või mitteühilduv), siis kuvatakse ekraanile "E1" või "E2" ja termostaat lõpetab kütmise kuni viga on kõrvaldatud.

Programmeeritava režiimi seadistus

HY08WE1-seeria termostaatidel on 3 erinevat programmi (P1, P2 ja P3), mida kasutaja saab valida (P1 on kasutaja poolt muudetav DIY-programm). Väljalülitatud olekus vajutage pikalt (3-5 sek) press "SET", et siseneda täpsemate seadistuste menüüsse. Seejärel vajutage lühidalt "SET" ning liikuge klahvidega "▲" või "▼" kuni programmide valikuni A9.

Režiimi valik

P1: Käsitsi seadistatav ja muudetav: 7 päeva nädalas, iga 24 tunni jaoks 6 ajaperioodi, erineva temperatuuri võimalus iga ajaperioodi jaoks. P1 ei kuvata madalama temp. osas ja kuvatakse kõrge temp. osas.

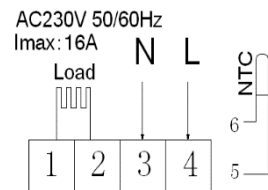
P2: 7 päeva nädalas kell 22:00 kuni 06:00 on energiasäästlik režiim (temp. 17°C), kell 06:00 kuni 22:00 on mugav režiim (temp. 21°C), vaikimisi kellaaegu ja temperature ei saa muuta kasutaja poolt.

P3: Tööpäevadel (E-R): Kell 22:00 kuni 06:00 on energiasäästlik režiim (temp. 17°C), from 06:00 to 08:00 on mugav režiim

(temp. 21°C), kell 8:00 kuni 16:00 on energiasäästlik režiim (temp. 17°C), kell 16:00 kuni 22:00 on mugav režiim (temp. 21°C), vaikimisi kellaaegu ja temperature ei saa muuta kasutaja poolt.

Puhkepäevadel (L, P): Kell 22:00 kuni 06:00 on energiasäästlik režiim (temp. 17°C), kell 06:00 kuni 22:00 on mugav režiim (temp. 21°C), vaikimisi kellaaegu ja temperature ei saa muuta kasutaja poolt.

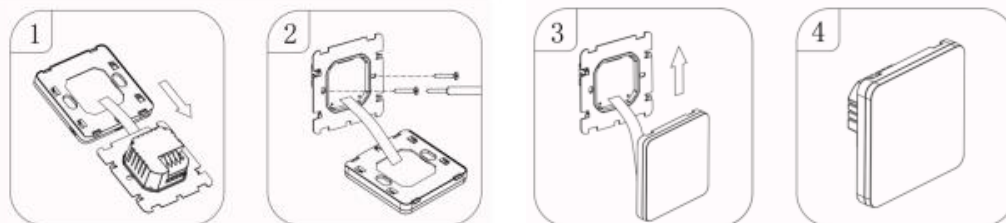
Elektriskeem



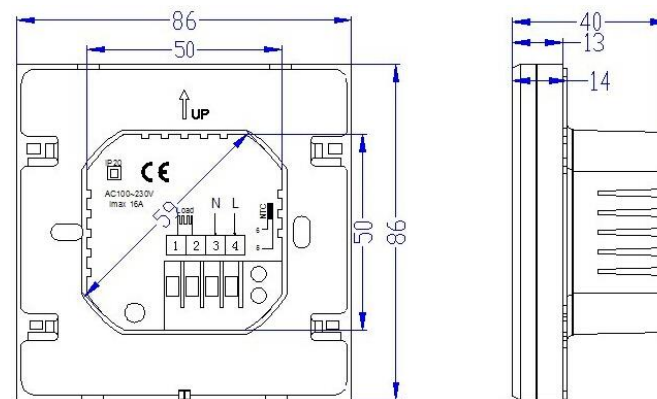
Veega pörandakütte korral kasutage 3-soonelist 1,5-2,5 mm² kaablit, elektrikörandakütte korral kasutage üle 2.5 mm² kaablit

Paigaldus

Hoiatus: kaabeldus teha vastavalt eketriskeemile; vältida vedelike, muda ja muu ehitusprahi sattumist termostaadi sisse – see põhjustab termostaadi kahjustumise, mida ei korva garantii.



* Hüsterees on vajalik selleks, kui tagasiside signaal saab võrdseks etteandesignaaliga, et siis ei toimuks juhitava objekti pidevat sisse- ja väljalülitamist, mis võib põhjustada juhitava objekti (ajami) rikkumist.



BEGORES OÜ Laki 11E, Tallinn tel: 656 3346, 656 3349

www.begores.com e-post: myyk@begores.com